

Recomandări privind acordarea garanției

Accesorii pentru scule electrice



BOSCH

Invented for life

Versiunea 0.1.1 RO



**Cuprins****Inhaltsverzeichnis**

Procedură standard	Standard-Vorgehensweise	2
Capitol	Kapitel	
1 Burghie pentru găurire cu percuție SDS	1 SDS Hammerbohrer	3
2 Burghie de străpungere cu sistem de prindere SDS-max	2 SDS Max Hammerbohrkronen	6
3 Dălți	3 Meissel	8
4 Discuri de tăiere diamantate	4 Diamant-Trennscheiben	10
5 Pânze pentru ferăstrăul circular	5 Kreissägeblätter	13
6 Discuri de șlefuire și tăiere	6 Schrupp- und Trennscheiben	18
7 Șlefuire și lustruire	7 Schleifen und Polieren	20
8 Carote diamantate	8 Diamantbohrkronen / -dosensenker	24
9 Burghie și carote diamantate	9 Diamantbohrer & -lochsägen	26
10 Carote	10 Lochsägen	28
11 Pânze pentru ferăstrăul sabie	11 Säbelsägeblätter	30

**Procedură standard****Standard-Vorgehensweise****Pasul 1: Verificați producătorul****Schritt 1: Hersteller überprüfen**Descriere:

Verificați prezența mărcii Bosch, pentru a preveni aprobarea acordării garanției pentru alte produse

- altă marcă - nu se acordă garanție marca Bosch - treceți la pasul 2

Beschreibung:

Überprüfen auf Bosch-Produkte, um Garantieübernahme für Fremdprodukte ausschließen zu können

- Fremdmärke - keine Garantie keine Fremdmärke - weiter zu Schritt 2

Pasul 2: Verificați prezența modificărilor**Schritt 2: Auf Manipulationen prüfen**Descriere:

Verificați prezența eventualelor modificări aduse produsului, precum sudură, polizare, lipire sau orice altă acțiune ce schimbă caracteristicile produsului

- orice fel de modificare - nu se acordă garanție nicio urmă vizibilă de modificare – treceți la pasul 3

Beschreibung:

Prüfen auf Manipulationen des Produkts wie Schweißarbeiten, Lötstellen, Schleifstellen oder auf alles was die Eigenschaften des Produktes beeinträchtigen könnte.

- Jede Art von Manipulation - keine Garantie keine Manipulation sichtbar - weiter zu Schritt 3

Pasul 3: Verificați urmele de uzură**Schritt 3: Verschleissmarken prüfen**Descriere:

Verificare vizuală a urmelor de uzură și măsurarea gradului de uzură (de exemplu, comparație între diametrul frontal și posterior al unui burghiu)

- urme inexistente sau urme pronunțate de uzură – nu se acordă garanție urme vizibile de uzură, dar nu pronunțate – treceți la pasul 4

Beschreibung:

Sichtprüfung auf Verschleissmarken und Messen des Verschleisses (z.B. Vergleich vorderer und hinterer Gewindedurchmesser eines Bohrers)

- keine oder überschrittene Verschleissmarken - keine Garantie Verschleissmarken sichtbar bzw. nicht überschritten - weiter zu Schritt 4

Pasul 4: Caracteristicile defectelor**Schritt 4: Fehlercharakteristika**Descriere:

Verificare și evaluare vizuală a caracteristicilor defectelor, în vederea identificării deteriorărilor cauzate de utilizator

- Deteriorări cauzate de utilizator – nu se acordă garanție Nu există deteriorări cauzate de utilizator – treceți la pasul 5

Beschreibung:

Sichtprüfung und Beurteilung von Schadenscharakteristika, um vom Verbraucher verursachte Schäden zu identifizieren

- vom Benutzer verursachte Beschädigungen - keine Garantie keine benutzerverursachten Beschädigungen - weiter zu Schritt 5

Pasul 5: Defecte de material/fabricație**Schritt 5: Material-/Herstellungsfehler**Descriere:

După eliminarea posibilității ca respectivele defecte să fi fost cauzate de utilizator sau uzură, trebuie presupusă existența unor defecte de material sau de fabricație.

În aceste cazuri, cererea de acordare a garanției este aprobată.

Beschreibung:

Nachdem alle möglichen benutzer- oder verschleißverursachten Schadenscharakteristika ausgeschlossen wurden, müssen Material- oder Herstellungsfehler angenommen werden.

In diesen Fällen wird dem Antrag auf Garantieübernahme stattgegeben.





1 Burghie pentru găurire cu percúție SDS

SDS Hammerbohrer

1.1 Evaluarea urmelor de uzură

Verschleißmarkenbewertung

Limite de uzură

Verschleißgrenzen

Descriere:

Măsurarea diferenței între diametrul posterior (d_1) și cel frontal (d_2) al burghiului – comparație cu limitele furnizate.

Beschreibung:

Messen der Differenz zwischen vorderem und hinterem Bohrerdurchmesser - Abgleich mit gegebenen Grenzwerten.



SDS plus	$\varnothing d_2 - \varnothing d_1$	SDS max	$\varnothing d_2 - \varnothing d_1$
\varnothing burghiu	Limită	\varnothing burghiu	Limită
≤ 5 mm	0,3 mm	≤ 16 mm	0,3 mm
$> 5 - 8$ mm	0,4 mm	$> 16 - 23$ mm	0,4 mm
$> 8 - 10$ mm	0,5 mm	$> 23 - 30$ mm	0,5 mm
$> 10 - 12$ mm	0,7 mm	$> 30 - 42$ mm	0,7 mm
> 12 mm	0,8 mm	> 42 mm	0,8 mm

Cauză:

uzură normală

Ursache:

normaler Verschleiß

Luarea deciziei:

$\varnothing d_2 - \varnothing d_1 =$ uzură; comparați cu valorile indicate în tabelul de mai sus

Entscheidungsfindung:

$\varnothing d_2 - \varnothing d_1 =$ Verschleiß; mit Tabelle abgleichen

În cazul în care gradul de uzură depășește limitele indicate în tabelul de mai sus: nu se acordă garanție

Wenn Verschleiß größer als Limit in der Tabelle: Garantieübernahme abgelehnt



Grad de uzură mai redus decât limitele indicate în tabel:

Verschleiß liegt unterhalb der Werte in der Tabelle:



Indicatoare de uzură speciale suplimentare pentru X5L, SpeedX, QuadroX, cu străpungere

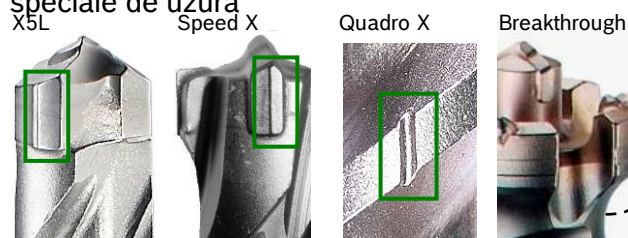
Spezielle zusätzliche Verschleißmarken für X5L, SpeedX, QuadroX, Durchbruch

Descriere:

Verificați uzura la nivelul indicatoarelor speciale de uzură

Beschreibung:

Auf Verschleiß prüfen von speziellen Verschleißmarken



crestătură cauzată de uzură
Verschleiß-Nut

Cauză:

uzură normală

Ursache:

normaler Verschleiß

Luarea deciziei:

Verificare vizuală a indicatoarelor de uzură

Entscheidungsfindung:

Sichtprüfung der Verschleißmarke

Niciun indicator de uzură nu mai este vizibil: nu se acordă garanție

Keine Verschleißmarke mehr sichtbar: Garantieübernahme abgelehnt



Indicatoarele de uzură sunt încă vizibile:

Verschleißmarke noch sichtbar:





1 Burghie pentru găurire cu percutie SDS

SDS Hammerbohrer

1.2 Deteriorarea canalelor

Beschädigte Gewindeoberfläche

Descrierea:

Verificați prezența unor eventuale deteriorări ale suprafeței canalelor, de exemplu, creștături, lovituri și zgârieturi adânci, cauzate de forțarea/lovirea burghiului fixat

Beschreibung:

Auf Beschädigungen der Spirale prüfen wie z.B. Kerben, Schlagspuren und tiefe Kratzer, verursacht durch Hebeln/Schlagen des feststeckenden Bohrers



Lovituri și creștături pe suprafața unui burghiu defect -

Cauze:

tensiune de încovoiere
forțare

lovirea cu ciocanul

Luarea deciziei:

Verificare vizuală a prezenței creștăturilor, loviturilor sau zgârieturilor

Ursachen:

Biegebelastung

Hebeln

Hammerschläge

Entscheidungsfindung:

Sichtprüfung auf Kerben, Schlagspuren und Kratzer

Deteriorări semnificative cauzate de creștături, lovituri și zgârieturi: nu se acordă garanție

Deutliche Beschädigung mit Kerben, Schlagspuren oder Kratzern: Garantieübernahme abgelehnt



Suprafețele nu prezintă deteriorări semnificative:

Keine deutliche Oberflächenbeschädigung:



1.3 Supraîncălzire - utilizare incorectă

Überhitzen - Benutzungsfehler

Descriere:

În principal, deteriorarea sau ruperea capului burghiului, însoțită de decolorare din cauza supraîncălzirii și/sau deformare cauzată de utilizarea incorectă

Beschreibung:

Meist beschädigter oder abgerissener Kopf mit Hitzeverfärbung und/ oder -verformung, verursacht durch nicht fachgerechten Umgang



Cauze:

utilizarea pentru găurirea unui material necorespunzător
îndepărtarea insuficientă a prafului
presiune excesivă

Ursachen:

Anwendungsfehler bezüglich Material
ungenügender Bohrmehl-Abtransport
übermässiges Drücken

Luarea deciziei:

Verificare vizuală a decolorărilor și a deformărilor sau a îndepărtării insuficiente a prafului de pe canale

Entscheidungsfindung:

Sichtprüfung auf Verfärbungen und Verformungen oder Ablagerungen in der Spirale

Deteriorări însoțite de decolorare sau deformare cauzată de supraîncălzire: nu se acordă garanție

Alle Beschädigungen mit Hitzeverfärbung oder -verformung: Garantieübernahme abgelehnt



Nu sunt observate decolorări sau deformări cauzate de supraîncălzire:

Keine Hitzeverfärbung oder -verformung:





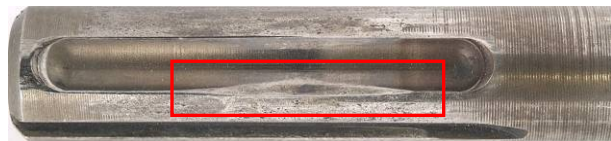
1 Burghie pentru găurire cu percutie SDS

SDS Hammerbohrer

1.4 Tijă deteriorată/uzată

Descriere:

Tijă deteriorată/uzată, ce prezintă semne evidente de utilizare intensă și/sau utilizare cu sculă defectă



Semne de uzură pe mandrină (pete de uzură)



Suprafață polizată a tije și zonă de impact - polierte Schaftoberfläche und Schlagfläche

Cauze:

- mandrină uzată
- utilizare îndelungată
- defect de material

Luarea deciziei:

Verificare vizuală a prezenței semnelor de uzură, precum suprafețe polizate ale tije, pete de uzură pe caneluri sau suprafețe rupte ale tije cu linii de rupere

Uzură semnificativă a tije:
nu se acordă garanție

Tija nu prezintă urme semnificative de uzură sau ruperea a fost cauzată de friabilitatea materialului:

1.5 Decizie finală

Dacă nu a fost găsit până în acest punct un motiv de refuzare a acordării garanției, atunci cererea de acordare trebuie să fie aprobată

Mai jos sunt prezentate cazuri de defecte de material și/sau de fabricație, de exemplu:



ruperea burghiilor cu carburi metalice - fehlende HM-Spitzen

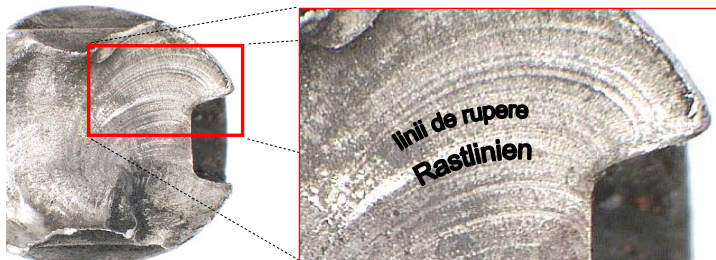


spirală ruptă la 90° - 90°-gebrochenes Gewinde

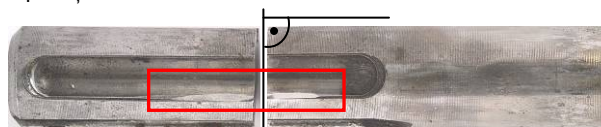
Beschädigter/verschlissener Schaft

Beschreibung:

Beschädigter/ verschlissener Schaft zeigt deutliche Anzeichen von starker Benutzung und/oder Verwendung in nicht vorschriftsmäßiger Maschine/Aufnahme



Plan de rupere la utilizare excesiva cu linii de rupere pornind de la uzura de suprafață -



Rupere la 90° cu pete de uzură - Bruch unter 90° mit punktuellen Verschleiß

Ursachen:

- verschlissenes Hammerbohrfutter
- lange Nutzungsdauer
- Materialfehler

Entscheidungsfindung:

Sichtprüfung auf Abnutzungsspuren wie polierte Schaftflächen, punktuell abgenutzte Nuten oder Schaft-Bruchstellen mit Rastlinien

Deutlicher Verschleiß des Schaftes:
Garantieübernahme abgelehnt



Keine deutlichen Anzeichen von Verschleiß am Schaft oder klare Zeichen für reinen Sprödbbruch:



Abschliessende Entscheidung

Wenn bis hierher keine Beanstandung festgestellt werden konnte, die zu einem Ausschluss der Garantie führt, wird dem Antrag auf Garantieübernahme stattgegeben

Diese sind Fälle von Material- und/ oder Herstellungsfehlern wie z.B.:





2 Burghie de străpungeră cu sistem de prindere SDS-max

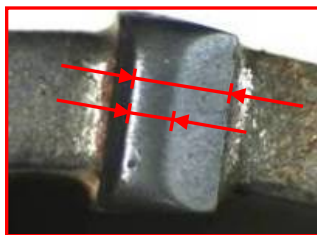
SDS Max Hammerbohrkronen

2.1 Uzura dinților

Zahnverschleiß

Descriere:

Verificați urmele de uzură a dinților



Gradul de uzură a dinților > ¼ din lățimea dintelui -
Zahnverschleiß > ¼ Zahnbreite

Cauze:

Uzura normală
Suprasolicitare

Luarea deciziei:

Comparați zona uzată cu lățimea totală a dintelui.
Limită de uzură: ¼ din lățimea dintelui

Beschreibung:

Auf Verschleiß der Zähne prüfen

Ursachen:

Regulärer Verschleiß
Überlastung

Entscheidungsfindung:

Verschleißzone vergleichen mit ganzer Zahnbreite.
Verschleißgrenze: ¼ Zahnbreite

Zonă uzată > ¼ din lățimea dintelui:
nu se acordă garanție

Verschleißzone > ¼ Zahnbreite:
Garantieübernahme abgelehnt



Zona uzată < ¼ din lățimea dintelui:

Verschleißzone < ¼ Zahnbreite :



2.2 Tijă deteriorată/uzată

Beschädigter/verschlissener Schaft

Descriere:

Tijă deteriorată/uzată ce prezintă semne semnificative de utilizare intensă și/sau utilizare cu sculă defectă



Pete de uzură cauzate de mandrină uzată - punktueller
Verschleiss durch verschlissenes Hammerbohrfutter

Cauze:

mandrină uzată
utilizare îndelungată
defect de material

Luarea deciziei:

Verificare vizuală a prezenței semnelor de uzură, precum suprafețe polizate, pete de uzură pe caneluri

Beschreibung:

Beschädigter/ verschlissener Schaft zeigt deutliche Anzeichen von starker Benutzung und/oder Verwendung in nicht vorschriftsmäßiger Maschine/Aufnahme



Suprafață polizată a tije și zonă de impact -
polierte Schaftoberfläche und Schlagfläche

Ursachen:

verschlissenes Hammerbohrfutter
lange Nutzungsdauer
Materialfehler

Entscheidungsfindung:

Sichtprüfung auf Abnutzungsspuren wie polierte Schaftflächen, punktuell abgenutzte Nuten

Uzură semnificativă a tije:
nu se acordă garanție

Deutlicher Verschleiß des Schaftes:
Garantieübernahme abgelehnt



Tija nu prezintă urme semnificative de uzură sau ruperea a fost cauzată de friabilitatea materialului:

Keine deutlichen Anzeichen von Verschleiß am Schaft oder klare Zeichen für reinen Sprödbruch:





2 Burghie de străungere cu sistem de prindere SDS Max

SDS Max Hammerbohrkronen

2.3 Decizie finală

Abschliessende Entscheidung

Dacă nu a fost găsit până în acest punct un motiv de refuzare a acordării garanției, atunci cererea de acordare trebuie să fie aprobată

Wenn bis hierher keine Beanstandung festgestellt werden konnte, die zu einem Ausschluss der Garantie führt, wird dem Antrag auf Garantieübernahme stattgegeben

Mai jos sunt prezentate cazuri de defecte de material și/sau de fabricație, de exemplu:

Diese sind Fälle von Material- und/ oder Herstellungsfehlern wie z.B.:



Gaură și crăpătură la 90° în petele burghiului -
Loch und 90°-Bruch in der Wand



Tijă ruptă la 90°, la nivelul găurii pentru știftul de fixare -
90° Schaftbruch bei Querbohrung für Fixierstift





3 Dălți

Meißel

3.1 Daltă ruptă – utilizare incorectă

Gebrochener Meißel - Benutzungsfehler

Descriere:

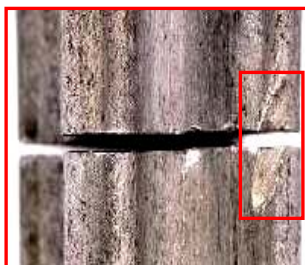
Daltă blocată deteriorată în timpul încercării de eliberare sau care prezintă creștături. Daltă se rupe ulterior în timpul utilizării, de obicei la nivelul muchiei tăietoare sau al tijei: verificați prezența semnelor de deteriorare pe suprafața dălții, a capului tocit și a urmelor de uzură a tijei

Beschreibung:

Feststeckender Meißel wird beim Versuch ihn zu lösen beschädigt oder wird durch Kerben markiert. Er bricht dann bei späterer Benutzung meist an der Spitze oder am Schaft: Auf Beschädigungen der Oberfläche, auf stumpfe Spitze und verschlissenen Schaft prüfen



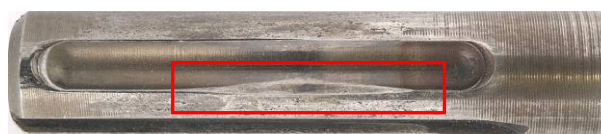
Suprafață deteriorată prin lovitură de ciocan - von Hammerschlägen beschädigte Meißeloberfläche



Lovitură în punctul de rupere - Kerbe an Bruchstelle



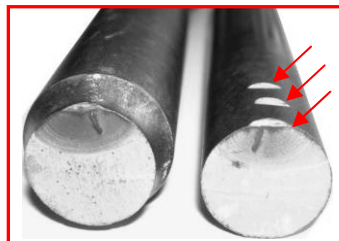
Daltă ruptă din cauza capului extrem de tocit - gebrochene Meißelspitze durch stark abgestumpfte Spitze



Suprafață uzată a tijei din cauza mandrinei uzate - verschlissene Schaftoberfläche durch verschlissenes Hammerbohrfutter



Rupere la oboseală a tijei, suprafață deteriorată - Ermüdungsbruch mit beschädigter Meißeloberfläche



Modificare prin marcarea cu creștături pilită - Manipulation durch Markierung mit gefeilten Kerben

Cauze:

tensiune de încovoiere/forțare
suprafețe deteriorate
cap tocit
mandrină uzată
defect de material/de fabricație

Ursachen:

Biege-/Hebelbelastung
beschädigte Oberfläche
abgestumpfte Spitze
verschlissenes Hammerbohrfutter
Material-/ Produktionsfehler


Luarea deciziei:

Verificare vizuală a structurii zonei de rupere, a stării capului, identificarea suprafețelor deteriorate și a semnelor de uzură a tijei.


Entscheidungsfindung:

Sichtprüfung der Bruchstelle und des Spitzenzustands, auf Beschädigungen der Oberfläche und auf Verschleiß des Schafts.

Cap tocit, suprafețe deteriorate sau tijă uzată: nu se acordă garanție

Abgestumpfte Spitze, beschädigte Oberfläche oder verschlissener Schaft: Garantieübernahme abgelehnt 

Capul nu este tocit, suprafețele nu sunt deteriorate și tija nu este uzată:

Keine abgestumpfte Spitze, keine Schäden an der Oberfläche und kein verschlissener Schaft: 



3 Dălți

Meißel

3.2 Supraîncălzire – utilizare incorectă Überhitzen - Benutzungsfehler

Descriere:

În principal, deteriorare a capului însoțită de decolorare și/sau deformare cauzată de supraîncălzire. În multe cazuri apare deformarea tip ciupercă a capului

Beschreibung:

Meist beschädigter Kopf mit Hitzeverfärbung und/ oder -verformung. In vielen Fällen pilzförmige Verformung der Spitze



Decolorare cauzată de supraîncălzire - Hitzeverfärbung

Cap deformat tip „ciupercă“ - pilzförmige Spitze

Cauze:

Supraîncălzire cauzată, în primul rând, de dălțuirea pietrei naturale, a betonului ranforsat și a pietrelor din beton sau de slăbirea rezistenței materialului cauzată de re-ascuțirea neprofesionistă (prin polizare sau forjare)

Ursachen:

Überhitzen, hauptsächlich durch Meißeln von Naturstein, armiertem Beton, Kieseln im Beton oder Schwächung des Metallgefüges durch nicht fachgerechtes Nachschärfen (Schleifen, Schmieden)

Luarea deciziei:

Verificare vizuală a prezenței decolorării sau deformării

Entscheidungsfindung:

Sichtprüfung auf Verfärbungen und Verformungen

Deteriorări însoțite de decolorare sau deformare din cauza supraîncălzirii: nu se acordă garanție

Alle Beschädigungen mit Hitzeverfärbung oder -verformung: Garantieübernahme abgelehnt



Nu există semne de decolorare sau deformare cauzate de supraîncălzire:

Keine Hitzeverfärbung oder -verformung:



3.3 Decizie finală

Abschliessende Entscheidung

Dacă nu a fost găsit până în acest punct un motiv de refuzare a acordării garanției, atunci cererea de acordare trebuie să fie aprobată

Wenn bis hierher keine Beanstandung festgestellt werden konnte, die zu einem Ausschluss der Garantie führt, wird dem Antrag auf Garantieübernahme stattgegeben

Mai jos sunt prezentate cazuri de defecte de material și/sau de fabricație, de exemplu:

Diese sind Fälle von Material- und/oder Herstellungsfehlern wie z.B.:



Rupere fără deteriorarea suprafeței - Bruch ohne Oberflächenschädigung

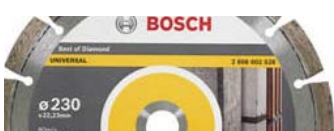


Îndoire a unei dălți nefolosite - verbogener neuwertiger Meißel



Daltă nefolosită cu cap neascuțit - ungeschärfter neuwertiger Meißel





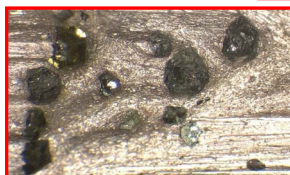
4 Discuri de tăiere diamantate

Diamant-Trennscheiben

4.1 Segmente tocite

Descriere:

Segmente șlefuite și, astfel, tocite din cauza utilizării pentru tăierea materialelor puțin abrazive sau din cauza sensului incorect de rotație



Rotire în sens opus celui obligatoriu -
Drehrichtung entgegen vorgeschriebener Richtung

Cauze:

tăierea materialelor puțin abrazive
sens de rotație incorect



Săgeată indicatoare
a direcției pe disc -

Luarea deciziei:

Rugați clientul să citească manualul de utilizare.
Sugerați-i să ascuță segmentele prin tăierea unor
materiale abrazive.

Segmente șlefuite sau tocite, zgârieturi cauzate de rotirea
discului în sens incorect: nu se acordă garanție

Nu există segmente șlefuite sau tocite sau zgârieturi
cauzate de rotirea discului în sens incorect:

Stumpfe Segmente

Beschreibung:

Verglaste und dadurch stumpfe Segmente durch langes
Arbeiten in niedrig-abrasivem Material oder durch
falsche Drehrichtung



Segment șlefuit/tocit -
verglastes/stumpfes Segment



Segment abraziv/ascuțit -
raues/scharfes Segment

Ursachen:

Schneiden von niedrig-abrasivem Materialien
falsche Drehrichtung

Entscheidungsfindung:

Kunden auffordern die Gebrauchsanweisung zu lesen.
Hinweis auf die Möglichkeit, Segmente wieder zu schär-
fen durch kurzes Schneiden in abrasivem Material.

Verglaste oder abgestumpfte Segmente, Kratzspuren
in falscher Richtung: Garantieübernahme abgelehnt

Keine verglasten oder abgestumpften Segmente,
keine Kratzer in falscher Richtung:

4.2 Uzura segmentelor - înălțime

Descriere:

Grad ridicat de uzură a tuturor segmentelor (discuri
sudate) – înălțime efectivă redusă semnificativ



Uzură uniformă la nivelul tuturor segmentelor -

Cauze:

utilizare normală
utilizare incorectă (de ex. pentru materiale inadecvate)

Luarea deciziei:

Măsurarea înălțimii curente a segmentelor

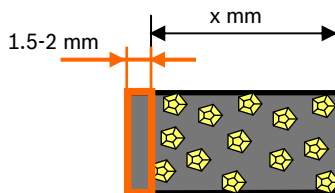
Înălțimea curentă a segmentelor < 2 mm:
nu se acordă garanție

Înălțimea curentă a segmentelor > 2 mm:

Segmentverschleiss - Höhe

Beschreibung:

Hoher Verschleiss aller Segmente bei geschweißten
Scheiben - stark verringerte Nutzhöhe



Zonă nediamantată de 1,5-2 mm -

Ursachen:

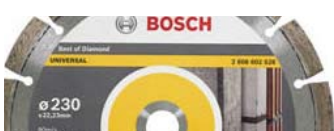
regulärer Verschleiß
Benutzungsfehler (z.B. ungeeignete Materialien)

Entscheidungsfindung:

Messen der restlichen Segmenthöhe

Restliche Segmenthöhe <2mm:
Garantieübernahme abgelehnt

Restliche Segmenthöhe >2mm:



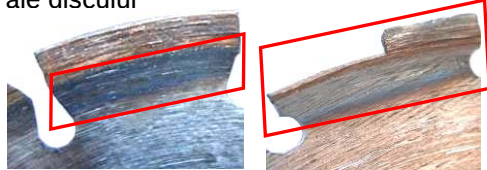
4 Discuri de tăiere diamantate

Diamant-Trennscheiben

4.3 Disc deteriorat – utilizare incorectă Schäden an der Scheibe - Benutzungsfehler

Descriere:

Uzură semnificativă, decolorare cauzată de supraîncălzire și deteriorări (fisuri, despicături etc.) ale discului

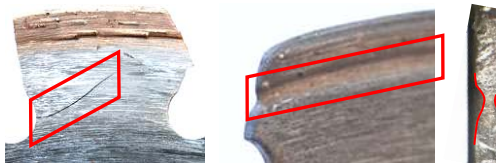


decolorare cauzată - de supraîncălzire -

segment rupt, cu decolorare -

Beschreibung:

Deutlicher Verschleiss, Hitzeverfärbung und Beschädigung (Risse, Abplatzungen, etc.) der Scheibe



fisură a discului -

adâncitură semnificativă cauzată de material abraziv

Cauze:

Supraîncălzire, suprasolicitare, vibrații lovitură / tăiere
utilizarea discului de tăiere umedă pentru tăierea uscată
utilizarea discului pentru tăierea unui material inadecvat sau extrem de abraziv

Ursachen:

Überhitzen, Überlastung, Vibration
Schlag/Verkanten
trockenes Benutzen einer Nass-Scheibe
ungeeignete oder hochabrasive Materialien

Luarea deciziei:

Verificați prezența unor eventuale decolorări cauzate de supraîncălzire, a unor fisuri sau a unei uzuri semnificative

Entscheidungsfindung:

Prüfen auf Materialschwächen oder -fehler

Decolorări cauzate de supraîncălzire sau adâncituri semnificative cauzate de uzură: nu se acordă garanție

Hitzeverfärbungen oder Hinterschliff:
Garantieübernahme abgelehnt



Nu există decolorări cauzate de supraîncălzire sau semne de uzură semnificativă:

Keine Hitzeverfärbungen und kein deutlicher Verschleiß:



4.4 Uzura segmentelor – sarcină laterală

Segmentverschleiss - Seitenbelastung

Descriere:

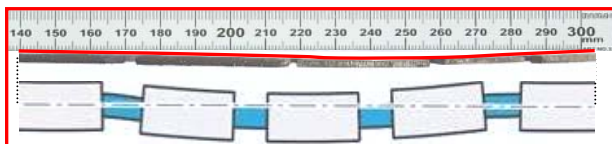
Uzură semnificativă și neuniformă a segmentelor și/sau a marginilor discului

Beschreibung:

Deutlich ungleichmäßiger Segment- und/ oder Scheibenverschleiß an den Seiten



Disc îndoit cu uzură neuniformă - verbogene Scheibe mit ungleichem Verschleiß



abatere semnificativă – cauză a uzurii neuniforme - deutliche Durchbiegung - Ursache für ungleichen Verschleiß

Cauze:

tăiere curbată
disc deformat mecanic sau îndoit din cauza căldurii
Sculă electrică/suport deteriorat

Ursachen:

Bogen- oder Kurvenschnitt
mechanisch verformte/ durch Hitze verbogene Scheibe
beschädigte Maschine/Aufnahme

Luarea deciziei:

Verificare vizuală a prezenței uzurii neuniforme a marginilor și a abaterii cu ajutorul unei rigle (vezi schema)

Entscheidungsfindung:

Sichtprüfung auf unregelmäßigen seitlichen Verschleiß, mit Lineal auf Durchbiegung prüfen (siehe Skizze)

Uzură semnificativă a marginilor sau disc îndoit: nu se acordă garanție

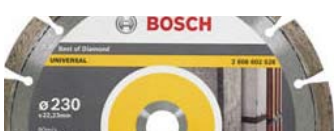
Deutlicher seitlicher Verschleiß oder Durchbiegung:
Garantieübernahme abgelehnt



Marginile nu sunt uzate, discul nu prezintă deformări:

kein seitlicher Verschleiß, keine Durchbiegung:





4 Discuri de tăiere diamantate

Diamant-Trennscheiben

4.5 Suport deteriorat

Descriere:

Flanșă de prindere uzată, cauzată adeseori de fixarea incorectă



Flanșă de prindere uzată cu fisuri cauzate de torsiune - verschlissene Flanschaufnahme mit Torsionsrissen

Cauze:

fixare incorectă
suprasolicitare
lovire/tăiere a marginii (în cazul lucrului fără linie de ghidare)

Luarea deciziei:

Verificați dacă există o reducere evidentă a grosimii materialului și fisuri cauzate de torsiune la nivelul flanșei de prindere

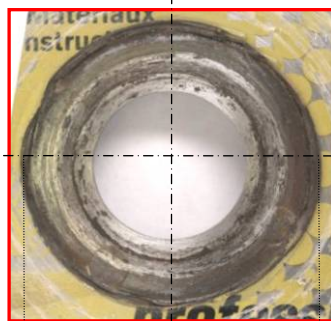
Flanșă de prindere deteriorată:
nu se acordă garanție

Flanșă de prindere intactă:

Schäden an der Aufnahme

Beschreibung:

Verschlossene Flanschaufnahme, häufig durch nicht vorschriftsmäßige Befestigung verursacht



Flanșă de prindere uzată - verschlissene Flanschaufnahme

Ursachen:

nicht vorschriftsmäßige Befestigung
Überlastung
seitl. Schlag/Verkanten (Arbeiten ohne Führungsschlitten)

Entscheidungsfindung:

Prüfen auf sichtbar verringerte Materialdicke und Risse in der Flanschaufnahme

Beschädigte Flanschaufnahme:
Garantieübernahme abgelehnt



Unbeschädigte Flanschaufnahme:



4.6 Decizia finală

Abschliessende Entscheidung

Dacă nu a fost găsit până în acest punct un motiv de refuzare a acordării garanției, atunci cererea de acordare trebuie să fie aprobată

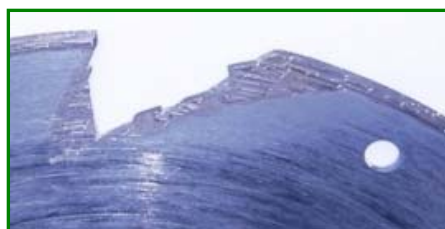
Mai jos sunt prezentate cazuri de defecte de material și/sau de fabricație, de exemplu:

Wenn bis hierher keine Beanstandung festgestellt werden konnte, die zu einem Ausschluss der Garantie führt, wird dem Antrag auf Garantieübernahme stattgegeben

Diese sind Fälle von Material- und/ oder Herstellungsfehlern wie z.B.:



Segment lipsă, fără decolorare - fehlendes Segment, keine Verfärbung



Segment rupt, fără decolorare - gebrochenes Segment, keine Verfärbung





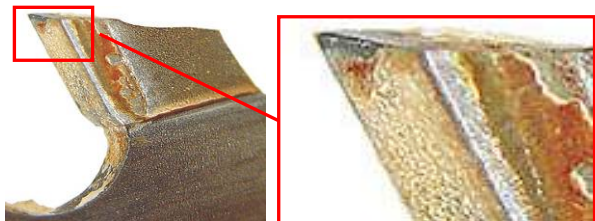
5 Pânze pentru ferăstrăul circular

Kreissägeblätter

5.1 Dinți tociți – utilizare normală

Descriere:

Rezultate de tăiere nesatisfăcătoare, cauzate de lucrul cu lemn rășinos, material abrazive sau aluminiu moale sau de uzura normală



Depuneri de material cauzate de tăierea lemnului rășinos -
Materialaufbau durch Schneiden in harzigem Holz

Cauze:

tăierea lemnului rășinos, aluminiului moale etc.
uzura normală

Luarea deciziei:

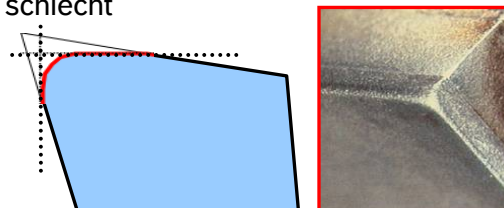
Sugerați clientului curățarea muchiei tăietoare și, dacă manualul de utilizare specifică acest lucru, reascuțirea dinților

Muchii tăietoare cu depuneri de rășină sau uzate: nu se acordă garanție

Stumpfe Verzahnung - normale Benutzung

Beschreibung:

Schlechte Schnittergebnisse durch Arbeiten mit harzigem Holz, abrasivem Material, weichem Aluminium oder durch regulären Verschleiß - Schnittergebnisse schlecht



Muchie tăietoare rotunjită -
abgerundete Schneidkante

Ursachen:

Sägen von harzigem Holz, Weichaluminium, etc.
regulärer Verschleiß

Entscheidungsfindung:

Darauf hinweisen die Zähne zu reinigen und auch, wenn nach Gebrauchsanweisung erlaubt, nachzuschärfen

Verharzte oder verschlissene HM-Schneiden:
Garantieübernahme abgelehnt



Dinți din carburi metalice ascuțiți, fără depuneri de rășină/aluminiu:

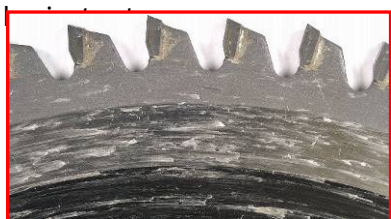
Scharfe HM-Schneiden, keine Harz-/Aluminium-Ablagerungen:



5.2 Pânză gumată

Descriere:

Pânză murdară și gumată, din cauza tăierii materialelor plastice, rășinoase, lipite cu adeziv,



Suprafață gumată cu plastic topit -
mit Kunststoff verklebte Oberfläche

Cauze:

curățare insuficientă
tăierea materialelor ce conțin plastic

Luarea deciziei:

Verificați dacă există resturi de materiale (oferiți recomandări privind curățarea)

Resturi de materiale plastice/rășinoase sau altele similare pe pânză (oferiți recomandări privind curățarea): nu se acordă garanție

Verklebtes Blatt

Beschreibung:

Verschmutzte und verklebtes Blatt durch Sägen von Kunststoff, harzigem/geleimtem Material, Laminat, etc.

Ursachen:

ungenügende Reinigung
Materialien mit Kunststoffanteil

Entscheidungsfindung:

Prüfen auf Materialrückstände (Reinigungshinweis)

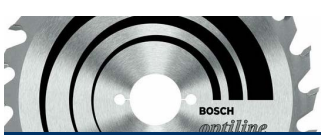
Kunststoff-/ Harzrückstände o.ä. am Sägeblatt
(Reinigungshinweis): Garantieübernahme abgelehnt



Nu există resturi de materiale pe pânză:

Keine Materialrückstände:





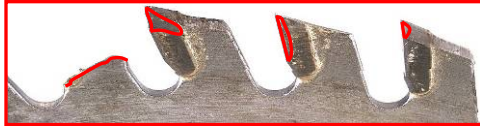
5 Pânze pentru ferăstrăul circular

Kreissägeblätter

5.3 Dinți deteriorați – utilizare incorectă Schäden der Verzahnung - Benutzungsfehler

Descriere:

Dinți sau vârfuri din carburi ruși/deteriorați, adeseori din cauza tăierii materialelor inadecvate, a obstacolelor în timpul tăierii sau a începerii tăierii când pânza atinge materialul – de obicei, primul dinte este puternic deteriorat, iar următorii mai puțin.



Dinte rupt și deteriorare a dinților următori - gebrochener Zahn mit Schaden an den folgenden Zähnen

Cauze:

material inadecvat sau cu obstacole lovitură/tăiere
defect de material/de fabricație
viteză de rotație incorectă

Luarea deciziei:

Comparați tipul de pânză cu resturile de material

Beschreibung:

Gebrochene/ beschädigte Zähne oder HM-Spitzen, häufig durch Sägen in falschem Material, Fremdkörper oder Ansägen mit Materialkontakt - meist erster Zahn stark beschädigt, mehrere Folgezähne weniger stark

Ursachen:

ungeeignetes Material oder Fremdkörper im Material
Schlag/Verkanten
Material-/ Verarbeitungsfehler
falsche Rotationsgeschwindigkeit

Entscheidungsfindung:

Gebrochene Zähne wie oben beschrieben

Rupere a dinților conform descrierii de mai sus: nu se acordă garanție

Zähne gebrochen wie oben beschrieben: Garantieübernahme abgelehnt



Altfel de rupere a dinților:

Zähne anders gebrochen als oben beschrieben:

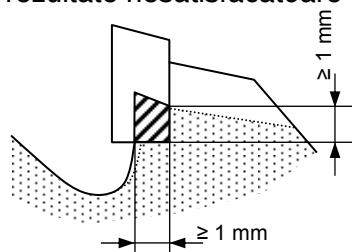


5.4 Uzura dinților placați cu carburi

Verschlossene HM-Zähne

Descriere:

Dinți placați cu carburi semnificativ mai scurți, rezultate nesatisfăcătoare în timpul tăierii



Cauze:

material puternic abraziv sau inadecvat uzură normală

Luarea deciziei:

Măsurați dacă înălțimea rămasă a dinților placați cu carbură este ≥ 1 mm

Beschreibung:

Deutlich verkürzte Hartmetall-Zähne, schlechte Schnitt-ergebnisse

Ursachen:

hochabrasive oder falsche Materialien
normaler Verschleiss

Entscheidungsfindung:

Nachmessen ob verbleibender Hartmetall-Zahn ≥ 1 mm

Dacă înălțimea dinților placați cu carbură este ≤ 1 mm: nu se acordă garanție

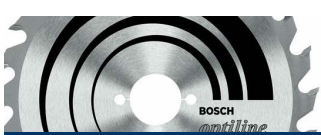
Verbleibender Hartmetall-Zahn ≤ 1 mm: Garantieübernahme abgelehnt



Dacă înălțimea dinților placați cu carbură este ≥ 1 mm:

Verbleibender Hartmetall-Zahn ≥ 1 mm:





5 Pânze pentru ferăstrăul circular

Kreissägeblätter

5.5 Uzura pânzei – sarcină laterală

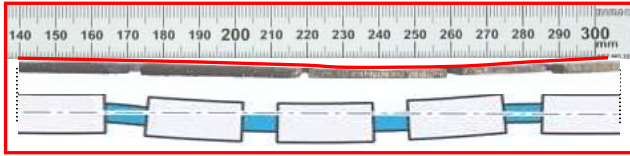
Scheibenverschleiss - Seitenbelastung

Descriere:

Uzură semnificativă și neuniformă sau zone șlefuite pe marginea pânzei

Beschreibung:

Deutlich ungleichmäßig verschlissene oder polierte Stellen an den Blattseiten



Abatere semnificativă - deutliche Durchbiegung

Cauze:

tăiere curbată
pânză îndoită (din cauza supraîncălzirii)
suport/sculă electrică defect(ă)

Ursachen:

Bogen- oder Kurvenschnitt
verbogenes Blatt (Hitze)
beschädigte Aufnahme/ Maschine

Luarea deciziei:

Verificare vizuală a prezenței uzurii neuniforme pe marginea pânzei și a abaterii cu ajutorul unei rigle (vezi schema)

Entscheidungsfindung:

Sichtprüfung auf unregelmäßigen seitlichen Verschleiß, mit Lineal auf Durchbiegung prüfen (siehe Skizze)

Urme de uzură semnificativă și neuniformă pe marginea pânzei: nu se acordă garanție

Deutlich ungleiche Schleifspuren an den Blattseiten: Garantieübernahme abgelehnt



Urme reduse de uzură pe marginea pânzei:

Gleichmäßiger Verschleiß an den Blattseiten:



5.6 Depuneri de material între spațiile interdentale

Zugesetzte Zähne

Descriere:

Spațiile interdentale sunt umplute cu material sau vopsea – tăiere dificilă și creștere a temperaturii cauzate de îndepărtarea insuficientă a resturilor de material

Beschreibung:

Zahnzwischenräume gefüllt mit Material oder Schutzlack - erschwertes Sägen und erhöhte Temperatur durch fehlenden Materialabtransport



Spații interdentale umplute - gefüllte Zahnzwischenräume

Cauze:

curățare insuficientă
așchii în spațiile dintre dinții plăcați cu carburi

Ursachen:

ungenügende Reinigung
Verkleben von Spänen an HM-Zähnen

Luarea deciziei:

Verificare vizuală a eventualelor depuneri de material între dinți

Entscheidungsfindung:

Sichtprüfung auf verstopfte/-klebte Zahnzwischenräume

Depuneri semnificative de material în spațiile dintre dinți: nu se acordă garanție

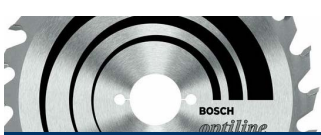
Deutlich zugesetzte Zahnzwischenräume: Garantieübernahme abgelehnt



Depuneri neglijabile de material în spațiile dintre dinți:

Vernachlässigbar zugesetzte Zahnzwischenräume:





5 Pânze pentru ferăstrăul circular

Kreissägeblätter

5.7 Un singur dinte îndoit

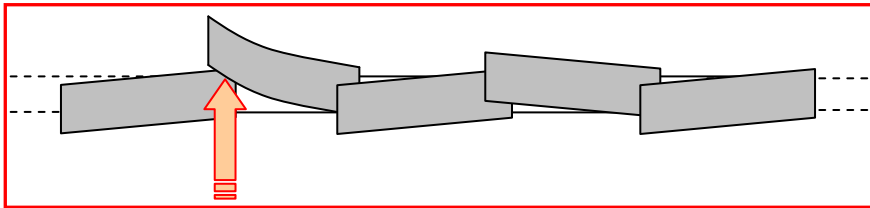
Einzelne verbogene Zähne

Descriere:

Un singur dinte îndoit, cel mai adesea înspre partea laterală a pânzei, lărgind tăietura

Beschreibung:

Einzelner verbogener Zahn, meist seitlich verbogen, Schnitt verbreitert



Un singur dinte îndoit, din cauza tăierii lemnului cu noduri etc. - einzelner verbogener Zahn durch Schneiden in Astholz o.ä.

Cauze:

tăierea lemnului cu noduri/cu obstacole
blocare

Ursachen:

Schnitt von Astholz, Holz mit Einschlüssen
Verklemmen

Luarea deciziei:

Verificare vizuală a prezenței unui singur dinte îndoit

Entscheidungsfindung:

Sichtprüfung auf einzelne verbogene Zähne

Un singur dinte îndoit:
nu se acordă garanție

einzelne verbogene Zähne:
Garantieübernahme abgelehnt



Niciun dinte îndoit:

Keine einzelnen verbogenen Zähne:



5.8 Depuneri de vopsea de protecție

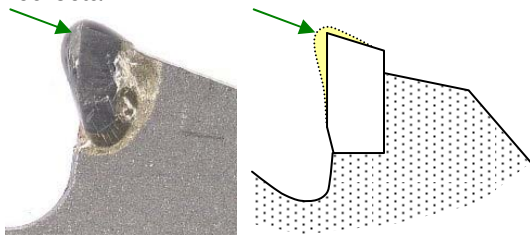
Angehäufter Schutzlack

Descriere:

Dinte placat cu carburi acoperit cu un strat gros de vopsea de protecție aplicat din fabrică – tăiere incorectă

Beschreibung:

Werkseitiger Schutzlack bildet tropfenförmigen Überzug auf der HM-Schneide - schlechter Schnitt



Depuneri de vopsea pe dinții cu carbură - angehäufter Schutzlack an HM-Zahn

Cauze:

vopsea de protecție aplicată din fabricată într-un strat prea gros
curățare insuficientă

Ursachen:

werkseitig zu dicke Schutzlackschicht
ungenügende Reinigung

Luarea deciziei:

Verificare vizuală a prezenței depunerilor de vopsea

Entscheidungsfindung:

Sichtprüfung auf Lacktropfen

Dacă se constată depuneri de vopsea de protecție alta decât cea aplicată din fabrică: nu se acordă garanție

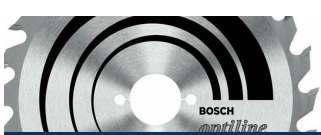
Überzug ist nicht werkseitiger Schutzlack:
Garantieübernahme abgelehnt



Prezența depunerilor de vopsea de protecție aplicată din fabrică (recomandări privind curățarea):

Bedeckt mit werkseitigem Schutzlack (Reinigungshinweis):





5 Pânze pentru ferăstrăul circular

Kreissägeblätter

5.9 Pânză supraîncălzită

Überhitztes Sägeblatt

Descriere:

Urme de decolorare în urma supraîncălzirii pe partea laterală a pânzei, cauzate de neutilizarea unei pene de despicaț pentru lemn sau de aplicarea unor presiuni laterale în timpul tăierii

Beschreibung:

Seitliche Schleifspuren mit Hitzeverfärbungen am Blattkörper, meist durch fehlenden Spaltkeil oder durch seitlichen Druck beim Sägen



urme de uzură laterale cauzate de aplicarea unei presiuni în timpul tăierii - seitliche Schleifspuren durch seitlichen Druck beim Sägen

Cauze:

nu a fost utilizată o pană de despicaț sau pânză blocată

aplicarea unor presiuni laterale

Luarea deciziei:

Verificați prezența unor urme de uzură sau decolorări semnificative pe părțile laterale ale pânzei

Ursachen:

kein Spaltkeil verwendet oder Blatt verklemmt
seitlicher Druck

Entscheidungsfindung:

Prüfen auf deutliche Schleifspuren oder Hitzeverfärbung an den Seiten des Sägeblatts

Urme de uzură semnificativă sau decolorări cauzate de supraîncălzire: nu se acordă garanție

Deutliche Schleifspuren oder Hitzeverfärbung: Garantieübernahme abgelehnt



Urme neglijabile de uzură pe partea laterală a pânzei:

Vernachlässigbare Schleifspuren an den Blattseiten:



5.10 Decizia finală

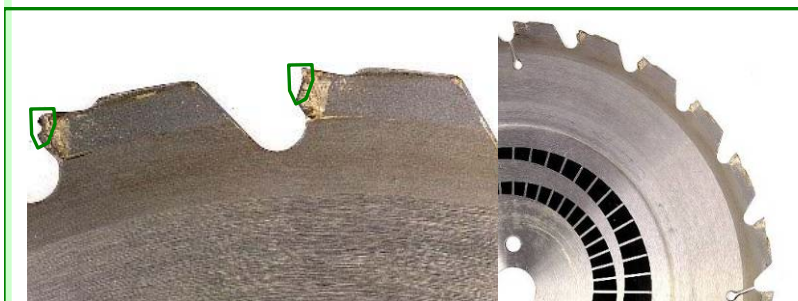
Abschliessende Entscheidung

Dacă nu a fost găsit până în acest punct un motiv de refuzare a acordării garanției, atunci cererea de acordare trebuie să fie aprobată

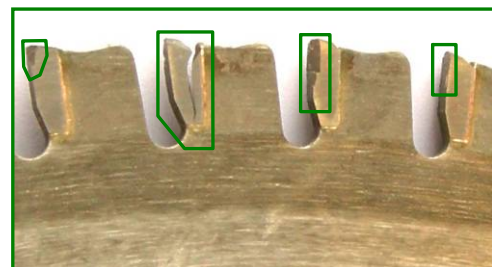
Wenn bis hierher keine Beanstandung festgestellt werden konnte, die zu einem Ausschluss der Garantie führt, wird dem Antrag auf Garantieübernahme stattgegeben

Mai jos sunt prezentate cazuri de defecte de material și/sau de fabricație, de exemplu:

Diese sind Fälle von Material- und/ oder Herstellungsfehlern wie z.B.:



Toți dinții deteriorați din cauza defectelor de material „construct wood” în lemn ce conține cuie - alle Zähne beschädigt durch Materialschwäche - „construct wood“ in Holz mit Nägeln



Toți dinții deteriorați din cauza defectelor de material - alle Zähne beschädigt durch Materialschwäche





6 Discuri de șlefuire și tăiere

Schrupp- und Trennscheiben

6.1 Disc deteriorat

Descriere:

Flanșă de prindere sau muchie tăietoare deteriorată, adeseori din cauza fixării incorecte. În afara de acestea, discul este intact, fără strat de acoperire deteriorat sau alte defecte

Figura 1 -
Abbildung 1



Flanșă de prindere deteriorată cu muchie tăietoare intactă -
beschädigte Flanschaufnahme mit intakter Schneidkante

Cauze:

- fixare incorectă
- suprasolicitare (Figura 1)
- lovire/tăiere (Figura 2)
- defecte de fabricație/de material

Luarea deciziei:

Verificați dacă grosimea materialului a suferit o reducere vizibilă și dacă flanșă de prindere este deteriorată

Disc deteriorat, fără defecte de material semnificative: nu se acordă garanție

Disc deteriorat cu defecte de material, precum reducerea vizibilă a grosimii stratului de acoperire:

Beschädigte Scheibe

Beschreibung:

Beschädigte Flanschaufnahme oder Schnittkante, häufig durch nicht vorschriftsmäßige Befestigung verursacht. Scheibe sonst ohne Auffälligkeiten wie geschwächte Beschichtung

Figura 2 -
Abbildung 2



Flanșă de prindere și muchie tăietoare deteriorate -
beschädigte Flanschaufnahme und Schneidkante

Ursachen:

- nicht vorschriftsmäßige Befestigung
- Überlastung (Abb. 1)
- Schlag/ Verkanten (Abb. 2)
- Herstellungs-/ Materialfehler

Entscheidungsfindung:

Prüfen auf sichtbar verringerte Materialdicke und beschädigte Flanschaufnahme

Beschädigte Scheibe ohne auffällige Materialschwäche: Garantieübernahme abgelehnt



Beschädigte Scheibe mit Materialschwächung wie auffällig dünner Beschichtung:



6.2 Dată de expirare

Descriere:

Deteriorare survenită după depășirea datei de expirare



Data de expirare indicată pe flanșă de prindere a discului de șlefuire -
Haltbarkeitsdatum auf Flanschaufnahme der Trennscheibe

Luarea deciziei:

Verificați data de expirare indicată pe flanșă de prindere

Data de expirare depășită: nu se acordă garanție

Data de expirare nu este depășită:

Haltbarkeitsdatum

Beschreibung:

Schaden nach Ablauf des Verfalldatums

Entscheidungsfindung:

Prüfen auf Ablauf des Verfalldatums auf der Flanschaufnahme

Verfalldatum überschritten: Garantieübernahme abgelehnt

Haltbarkeitsdatum nicht überschritten:



Dacă nu a fost găsit până în acest punct un motiv de refuzare a acordării garanției, atunci cererea de acordare trebuie să fie aprobată





7 Șlefuire și lustruire

Schleifen und Polieren

7.1 Suprafață distrusă

Zerstörte Oberfläche

Descriere:

Suprafață distrusă din cauza suprasolicitării sau a diametrului incorect al plăcii de șlefuit

Beschreibung:

Zerstörte Oberfläche durch Überlastung oder falschen Schleiftellerdurchmesser



Suprafață distrusă cu semne clare de subdimensionare a plăcii de șlefuit - zerstörte Oberfläche mit eindeutig unterdimensioniertem Schleifteller

Cauze:

suprasolicitare locală, presiune de șlefuire excesivă
diametru necorespunzător al plăcii de șlefuit

Ursachen:

lokale Überlastung, zu hoher Anpressdruck
falscher Schleiftellerdurchmesser

Luarea deciziei:

Verificare vizuală a prezenței unei diferențe între dimensiunea plăcii de șlefuit și cea a hârtiei abrazive și a efectului de obturare cu ruperea rezultată

Entscheidungsfindung:

Prüfen auf unterschiedliche Durchmesser von Schleifteller und Papier und auf Verklebeeffect mit Abrissfolge

Dacă există indicii de utilizare a unei plăci cu diametrul incorect sau de suprasolicitare locală: nu se acordă garanție

Anzeichen von falscher Tellergröße oder lokaler Überlastung: Garantieübernahme abgelehnt



Nu există indicii de utilizare a unei plăci cu diametrul incorect sau de suprasolicitare locală:

Keine Anzeichen von falschem Tellerdurchmesser oder lokaler Überlastung:



7.2 Suprafață fisurată

Gebrochene Oberfläche

Descriere:

Suprafață fisurată din cauza încovoierii sau plierii

Beschreibung:

Gerissene Oberfläche durch Biegen oder Knicken



Suprafață fisurată cu strat intact de acoperire a restului de hârtie abrazivă - Risse in der Oberfläche mit intakter Beschichtung des restlichen Papiers

Cauze:

strat de acoperire îmbătrânit
pliere extremă
defecte de material/de fabricație

Ursachen:

gealterte Beschichtung
extremes Knicken
Material-/Herstellungsfehler

Luarea deciziei:

Verificare vizuală a stratului de acoperire a restului de hârtie abrazivă în vederea identificării semnelor de îmbătrânire sau a defectelor de material generale

Entscheidungsfindung:

Sichtprüfung der Restbeschichtung auf Anzeichen von Alterung oder allgemeiner Schwächung des Materials

Fisurarea stratului de acoperire cu semne de pliere extremă: nu se acordă garanție

Beschichtungsrisse mit Anzeichen von extremem Knicken: Garantieübernahme abgelehnt



Semne de defecte de material generale sau de îmbătrânire:

Anzeichen von allgemeinen Materialfehlern oder Alterung:





7 Șlefuire și lustruire

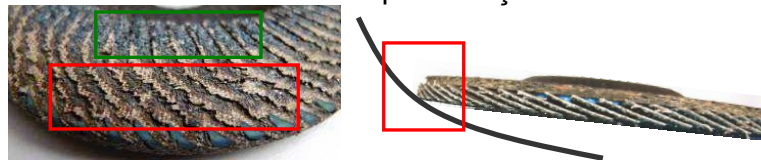
Schleifen und Polieren

7.3 Disc de șlefuire evantai distrus

Zerstörte Fächerschleifscheibe

Descriere:

Suprafață distrusă din cauza suprasolicitării sau a diametrului incorect al plăcii de șlefuit



Suprasolicitare locală cauzată de aplicarea discului de șlefuire evantai plat pe o suprafață curbată - lokale Überlastung durch arbeiten auf gewölbter Oberflächen mit flacher Fächerschleifscheibe

Beschreibung:

Zerstörte Oberfläche durch Überlastung oder falschen Schleiftellerdurchmesser

Cauze:

Suprasolicitare locală, presiune de șlefuire excesivă
Aplicarea discului de șlefuire evantai plat pe o suprafață curbată

Luarea deciziei:

Verificare vizuală a uzurii locale a lamelor de șlefuire și a urmelor ce indică o utilizare incorectă a discului sau o suprafață inadecvată


Ursachen:

lokale Überlastung, zu hoher Anpressdruck
Arbeiten auf gewölbten Oberflächen mit flacher Fächerschleifscheibe


Entscheidungsfindung:

Prüfen auf lokalen Verschleiß von Schleif-Fächer und Hinweise auf unvorschriftsmäßige Nutzung / Oberfläche

Dacă există semne de utilizare incorectă a discului/suprafață necorespunzătoare sau de suprasolicitare locală: nu se acordă garanție

Anzeichen unvorschriftsmäßiger Nutzung/Oberfläche oder Überlastung: Garantieübernahme abgelehnt 

Nu există semne de utilizare incorectă a discului/suprafață necorespunzătoare sau de suprasolicitare locală:

Keine Anzeichen unvorschriftsmäßiger Nutzung / Oberfläche oder Überlastung: 

7.4 Placă de șlefuit deteriorată II

Beschädigter Schleifteller II

Descriere:

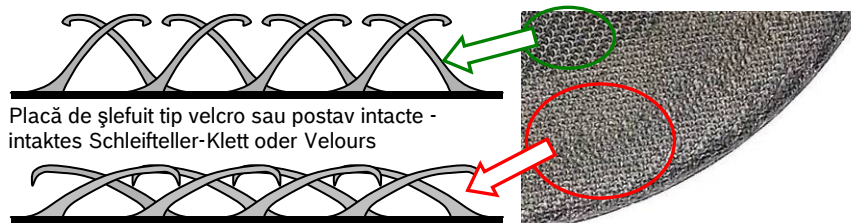
Placă de șlefuit aplatizată sau uzată din cauza subdimensionării hârtiei abrazive sau a postavului de șlefuit

Beschreibung:

Durch Überlastung flachgedrückter oder beschädigter oder durch zu kleines Schleifpapier verschlissener Schleifteller-Klett oder Schleifpapiervelours



Placă de șlefuit uzată - verschlissener Schleifteller



Placă de șlefuit tip velcro sau postav intacte - intaktes Schleifteller-Klett oder Velours

Placă de șlefuit tip velcro sau postav aplatizate - flachgedrücktes Schleifteller-Klett oder Velours

Cauze:

suprasolicitare
hârtie abrazivă uzată sau subdimensionată

Ursachen:

Überlastung
verschlissenes oder zu kleines Schleifpapier


Luarea deciziei:

Verificați eventuala aplatizare sau uzură a plăcii tip velcro sau a postavului

Entscheidungsfindung:

Prüfen auf flach gedrücktes oder verschlissenes Klett oder Velours

Placă de șlefuit tip velcro sau postav de șlefuit aplatizate sau uzate: nu se acordă garanție

Flach gedrückter oder verschlissener Schleifteller-Klett oder Velours: Garantieübernahme abgelehnt 

Placă de șlefuit tip velcro sau postav de șlefuit intacte:

Intaktes Schleifteller-Klett oder Schleifpapier-Velours: 



7 Șlefuire și lustruire

Schleifen und Polieren

7.5 Deteriorarea îmbinării benzii din cauza suprapunerii

Beschädigte überlappende Band-Verbindung

Descriere:

Deteriorare a îmbinării benzii cauzată de rotirea în direcția incorectă sau de neregularități/obstacole ale materialului



Îmbinare distrusă a benzii cauzată de rotirea în direcția incorectă - zerstörte Schleifband-Verbindung durch falsche Laufrichtung

Cauze:

obstacole (cuie etc.)
direcție de rotire incorectă
suprasolicitare

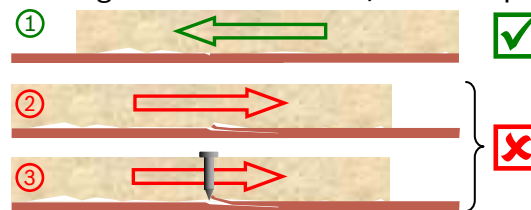
Luarea deciziei:

Verificare vizuală a deteriorărilor pentru identificarea semnelor de rotire în direcția incorectă, de ex. rupere în sensul invers direcției de rotire sau deteriorări locale cauzate de cuie etc.

Dacă există semne ce indică rotirea în direcție incorectă sau suprasolicitare locală: nu se acordă garanție

Beschreibung:

Beschädigte Schleifband-Verbindung durch falsche Laufrichtung oder Unebenheiten/Fremdkörper im Material



① direcția corectă / richtige Laufrichtung ② direcția incorectă / falsche Laufrichtung ③ obstacol / Fremdkörper

Ursachen:

Fremdkörper (Nägel etc.)
falsche Laufrichtung
Überlastung

Entscheidungsfindung:

Sichtprüfung des Schadens auf Anzeichen von falscher Laufrichtung, z.B. Risse entgegen der Laufrichtung oder lokale Schäden von Nägeln etc.

Anzeichen von falscher Laufrichtung oder lokaler Überlastung: Garantieübernahme abgelehnt



Nu există îmbinare suprapusă. Nu există semne ce indică rotirea în direcție incorectă sau suprasolicitare locală:

keine überlappende Verbindung. Keine Anzeichen falscher Laufrichtung oder lokaler Überlastung:

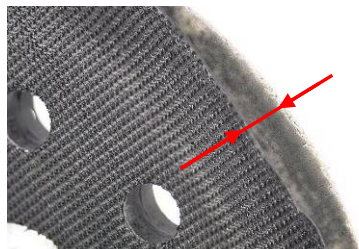


7.6 Placă de șlefuit deteriorată I

Beschädigter Schleifteller I

Descriere:

Suprafața plăcii de șlefuit este desprinsă din cauza suprasolicitării/presiunii excesive



Suprafață tip velcro desprinsă - gelöste Klett-Oberfläche

Cauze:

suprasolicitare

Luarea deciziei:

Verificarea prezenței semnelor de suprasolicitare, precum applatizarea

Resturi de adeziv între suportul plăcii și suprafața tip velcro: nu se acordă garanție

Beschreibung:

Schleiftelleroberfläche gelöst durch Überlastung/ starkes Drücken

Ursachen:

Überlastung

Entscheidungsfindung:

Prüfen auf Anzeichen von Überlastung wie Abflachung

Kleber-Rückstände zwischen Trägerscheibe und Klett-Oberfläche: Garantieübernahme abgelehnt



Nu se observă resturi de adeziv (semne de lipire incorectă):

Kleberfreie Klebefläche (Zeichen für schlechte Klebeverbindung):





7 Șlefuire și lustruire

Schleifen und Polieren

7.7 Decizia finală

Abschliessende Entscheidung

Dacă nu a fost găsit până în acest punct un motiv de refuzare a acordării garanției, atunci cererea de acordare trebuie să fie aprobată

Mai jos sunt prezentate cazuri de defecte de material și/sau de fabricație, de exemplu:

Wenn bis hierher keine Beanstandung festgestellt werden konnte, die zu einem Ausschluss der Garantie führt, wird dem Antrag auf Garantieübernahme stattgegeben

Diese sind Fälle von Material- und/ oder Herstellungsfehlern wie z.B.:



Îmbinare insuficientă, fără semne ce indică rotirea în direcția incorectă - ungenügende Verbindung ohne Anzeichen falscher Laufrichtung





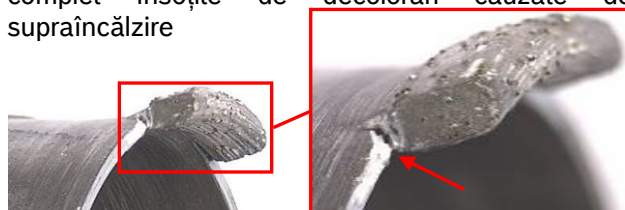
8 Carote diamantate

Diamantbohrkronen / -dosensenker

8.1 Segmente deteriorate/lipsă

Descriere:

Unul sau mai multe segmente deteriorate, îndoite spre interior sau exterior, fisurate, rupte parțial sau complet însoțite de decolorări cauzate de supraîncălzire



Segment îndoit cu fisură cauzată de solicitare intensă - verbogenes Segment mit Belastungsriß

Cauze:

forțare
mecanismul percutor nu a fost oprit
lovire/tăiere/șocuri

Luarea deciziei:

Verificați dacă există segmente deformate/pereteți fisurați, creștături sau decolorări cauzate de supraîncălzire

Semne de forțare, creștături sau alte utilizări necorespunzătoare: nu se acordă garanție

Beschädigte/ fehlende Segmente

Beschreibung:

Beschädigung eines oder mehrerer Segmente, nach außen oder innen verbogen, gerissen, teilweise oder ganz mit Hitzeverfärbung gebrochen

Ursachen:

Hebeln
Hammer-/Schlagmechanismus nicht abgeschaltet
Schlagen/Verkanten/Fallenlassen

Entscheidungsfindung:

Sichtprüfung auf beschädigte Segmente oder deformierte/ gerissene Wand, Kerben oder Hitzeverfärbungen

Klare Anzeichen für Hebeln, Kerben oder andere Benutzungsfehler: Garantieübernahme abgelehnt



Carotă/zencuitor care nu prezintă semne de utilizare necorespunzătoare:

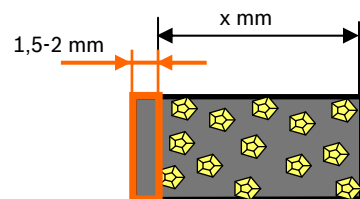
Bohrkrone oder Dosensenker ohne Anzeichen von Benutzungsfehlern:



8.2 Uzura segmentelor - înălțime

Descriere:

Grad ridicat de uzură al tuturor segmentelor - înălțime efectivă foarte redusă



Zonă ne-diamantată de 1,5-2 mm - 1.5-2 mm diamantfreie Zone

Cauze:

utilizare normală
utilizare necorespunzătoare

Luarea deciziei:

Măsurare înălțimii curente a segmentelor

Segmentverschleiss - Höhe

Beschreibung:

Hoher Verschleiss aller Segmente - stark verringerte Nutzhöhe

Ursachen:

regulärer Verschleiß
Benutzungsfehler

Entscheidungsfindung:

Messen der restlichen Segmenthöhe

Înălțime curentă a segmentelor < 2 mm: nu se acordă garanție

Restliche Segmenthöhe < 2mm: Garantieübernahme abgelehnt



Înălțime curentă a segmentelor > 2 mm:

Restliche Segmenthöhe > 2mm:





8 Carote diamantate

Diamantbohrkronen / -dosensenker

8.3 Cilindru deteriorat

Beschädigter Zylinder

Descriere: semne de forțare pe orificiul de îndepărtare a prafului sau pe cilindru – semne de desprindere violentă a capului de perforare sau a carotei/zencuitorului din material

Beschreibung: Hebelmarken an den Auswurföffnungen oder am Zylinder - Anzeichen für gewaltsames Entfernen des Bohrkerns oder gewaltsames Lösen der Lochsäge/ Krone aus dem Material



Semne de forțare pe orificiul de îndepărtare a prafului - Hebelmarken an Auswurföffnung

Cauze:

forțare

lovituri de ciocan

desprindere violentă

Luarea deciziei:

Semne ce indică utilizarea violentă a accesoriului, precum adâncituri sau zgârieturi

Ursachen:

Hebeln

Hammerschläge

gewaltsames Lösen

Entscheidungsfindung:

Anzeichen für gewaltsamen Umgang mit dem Zubehör wie Kerben oder Kratzer

Deteriorări semnificative, cu adâncituri sau creștături: nu se acordă garanție

Kerben oder Schlag- oder Hebelspuren: Garantieübernahme abgelehnt



Nu există deteriorări semnificative, adâncituri sau creștături:

Keine eindeutigen Schlag-/ Hebelspuren, Kerben:



8.4 Decizia finală

Abschliessende Entscheidung

Dacă nu a fost găsit până în acest punct un motiv de refuzare a acordării garanției, atunci cererea de acordare trebuie să fie aprobată

Wenn bis hierher keine Beanstandung festgestellt werden konnte, die zu einem Ausschluss der Garantie führt, wird dem Antrag auf Garantieübernahme stattgegeben





9 Burghie și carote diamantate

Diamantbohrer & -lochsägen

9.1 Segmente deteriorate

Descriere:

Unul sau mai multe segmente deteriorate, îndoite spre interior sau exterior, fisurate, rupte etc.



segment îndoit - verbogene Segmente

Cauze:

forțare
mecanismul percutor nu a fost oprit
lovire/tăiere/șocuri

Luarea deciziei:

Verificați dacă există segmente deformate/cilindru fisurat, creștături sau decolorări cauzate de supraîncălzire

Beschädigte Segmente

Beschreibung:

Beschädigung eines oder mehrerer Segmente, nach außen oder innen verbogen, gerissen, gebrochen, etc.

Ursachen:

Hebeln
Hammer-/Schlagmechanismus nicht abgeschaltet
Schlagen/Verkanten/Fallenlassen

Entscheidungsfindung:

Sichtprüfung auf verbogene Segmente, deformierten/gerissenen Zylinder, Kerben oder Hitzverfärbungen

Semne de forțare, creștături sau alte utilizări necorespunzătoare: nu se acordă garanție

Klare Anzeichen für Hebeln, Kerben oder andere Benutzungsfehler: Garantieübernahme abgelehnt



Burghie sau carote care nu prezintă semne de utilizare necorespunzătoare:

Bohrer oder Lochsäge ohne Anzeichen von Benutzungsfehlern :



9.2 Uzura segmentelor - înălțime

Descriere:

Grad ridicat de uzură al tuturor segmentelor - înălțime efectivă extrem de redusă



Burghie diamantate noi și uzate - neuer und verschlissener Diamantbohrer

Cauze:

utilizare normală
utilizare incorectă (de exemplu, perforare uscată)

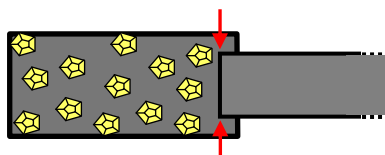
Luarea deciziei:

Măsurarea înălțimii curente a segmentelor

Segmentverschleiss - Höhe

Beschreibung:

Hoher Verschleiss aller Segmente - stark verringerte Nutzhöhe



Zonă nediamantată ce începe de la cilindru - diamantfreie Zone beginnend mit Zylinder

Ursachen:

regulärer Verschleiß
Benutzungsfehler (z.B. Trockenbohren)

Entscheidungsfindung:

Messen der restlichen Segmenthöhe

Este atinsă înălțimea cilindrului ne-diamantat: nu se acordă garanție

Diamantfreier Zylinder erreicht: Garantieübernahme abgelehnt



Nu este atinsă înălțimea cilindrului ne-diamantat:

Diamantfreier Zylinder nicht erreicht:





9 Burghie și carote diamantate

Diamantbohrer & -lochsägen

9.3 Cilindru deteriorat

Beschädigter Zylinder

Descriere: semne de forțare pe orificiul de îndepărtare a prafului sau pe cilindru – semne de desprindere violentă a capului de perforare sau a carotei din material

Beschreibung: Hebelmarken an den Auswurföffnungen oder am Zylinder - Anzeichen für gewaltsames Entfernen des Bohrkerns oder gewaltsames Lösen des Bohrers/ der Lochsäge aus dem Material



Semne de forțare pe orificiul de îndepărtare a prafului - Hebelmarken an Auswurföffnung

Cauze:

forțare
lovituri de ciocan
desprindere violentă

Ursachen:

Hebeln
Hammerschläge
gewaltsames Lösen

Luarea deciziei:

Semne ce indică utilizarea violentă a accesoriului, precum adâncituri sau zgârieturi

Entscheidungsfindung:

Anzeichen für gewaltsamen Umgang mit dem Zubehör wie Kerben oder Kratzer

Deteriorare semnificativă, creștături sau adâncituri: nu se acordă garanție

Deutliche Kerben, Schlag- oder Hebelspuren: Garantieübernahme abgelehnt



Nu se observă deteriorări semnificative, adâncituri sau creștături:

Keine eindeutigen Schlag-/ Hebelspuren, Kerben:



9.4 Decizia finală

Abschliessende Entscheidung

Dacă nu a fost găsit până în acest punct un motiv de refuzare a acordării garanției, atunci cererea de acordare trebuie să fie aprobată

Wenn bis hierher keine Beanstandung festgestellt werden konnte, die zu einem Ausschluss der Garantie führt, wird dem Antrag auf Garantieübernahme stattgegeben





10 Carote

Lochsägen

10.1 Cilindru deteriorat

Beschädigter Zylinder

Descriere: semne de forțare sau fisuri pe orificiul de îndepărtare a prafului sau pe cilindru – semne de desprindere violentă a capului de perforare sau a carotei din material

Beschreibung: Hebelmarken oder -risse an den Auswurföffnungen oder am Zylinder - Anzeichen für gewaltsames Entfernen des Bohrkerns oder gewaltsames Lösen der Lochsäge aus dem Material



Semne de forțare pe orificiul de îndepărtare a prafului - Hebelmarken an Auswurföffnung

Cauze:

forțare
lovituri de ciocan
desprindere violentă

Ursachen:

Hebeln
Hammerschläge
gewaltsames Lösen

Luarea deciziei:

Semne ce indică utilizarea violentă a accesoriului, precum adâncituri sau zgârieturi

Entscheidungsfindung:

Anzeichen für gewaltsamen Umgang mit dem Zubehör wie Kerben oder Kratzer

Deteriorare semnificativă, creștături sau adâncituri: nu se acordă garanție

Deutliche Kerben, Schlag- oder Hebelspuren: Garantieübernahme abgelehnt



Nu se observă deteriorări semnificative, adâncituri sau creștături:

Keine eindeutigen Schlag-/ Hebelspuren, Kerben:



10.2 Uzura sau deteriorarea dinților

Zahnverschleiß oder -beschädigung

Descriere:

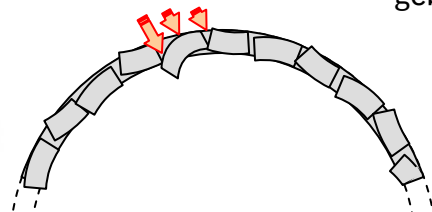
Înălțime efectivă a dinților redusă semnificativ, dinți îndoiiți sau fisurați sau decolorări cauzate de supraîncălzire

Beschreibung:

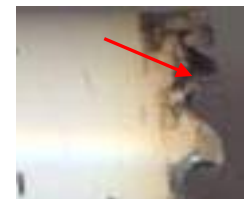
Stark verringerte Nutzhöhe der Zähne, verbogene oder gebrochene Zähne oder Hitzeverfärbung



zencuitor uzat - verschlissene Lochsäge



dinți îndoiiți, de exemplu din cauza tăierii lemnului cu noduri sau desprinderea violentă a zencuitorului



Decolorare cauzată de supraîncălzire - Hitzeverfärbung

Cauze:

utilizare normală
utilizare necorespunzătoare

Ursachen:

regulärer Verschleiß
Benutzungsfehler

Luarea deciziei:

Verificați dacă există urme de uzură semnificativă, decolorare cauzată de supraîncălzire și dinți îndoiiți

Entscheidungsfindung:

Auf starken Verschleiß, Hitzeverfärbung und verbogene Zähne prüfen

Grad ridicat de uzură, un singur dinte îndoit sau decolorare cauzată de supraîncălzire: nu se acordă garanție

Starker Verschleiß, verbogene Zähne oder Hitzeverfärbungen: Garantieübernahme abgelehnt



Uzură neuniformă, niciun dinte îndoit, nu se observă decolorări cauzate de supraîncălzire:

Ungleichmäßiger Verschleiß, keine verbogenen Zähne, keine Hitzeverfärbungen:





10 Carote

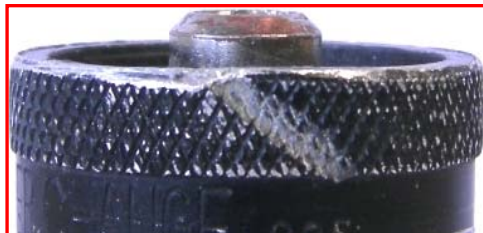
Lochsägen

10.3 Flanșă de prindere deteriorată

Beschädigter Aufnahme-Flansch

Descriere: adaptor pentru tijă hexagonală uzat cu muchii rotunjite, caneluri adânci sau creștături vizibile

Beschreibung: verschlissener Sechskant-Schaft-Adapter mit abgerundeten Kanten, tiefen Rillen oder sichtbaren Kerben



Crestătură pe adaptor, cauzată de fălcile menghinei - Kerbe im Adapter durch Schraubstock

Tijă hexagonală rotunjită - abgerundeter 6-Kantschaft

Tijă hexagonală modificată (polizată) - manipulierter (nachgeschliffener) 6-Kantschaft

Cauze:
fixare incorectă
suprasolicitare
desprindere violentă

Ursachen:
nicht sachgerechte Befestigung
Überlastung
gewaltsames Lösen

Luarea deciziei:
Semne ce indică utilizarea incorectă a accesoriului, precum adâncituri sau zgârieturi

Entscheidungsfindung:
Anzeichen für nicht sachgerechten Umgang mit dem Zubehör wie Kerben oder Kratzer

Deteriorări semnificative, cu adâncituri și zgârieturi, fără muchii rotunjite: nu se acordă garanție

Deutliche Kerben, Schlag-/Hebelspuren, keine abgerundeten Kanten: Garantieübernahme abgelehnt



Nu se observă deteriorări semnificative, cu adâncituri și zgârieturi, sau muchii rotunjite:

Keine eindeutigen Schlag-/ Hebelspuren, Kerben, keine abgerundeten Kanten:



10.4 Decizia finală

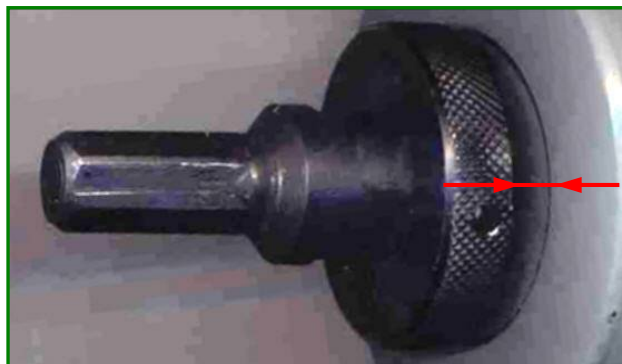
Abschliessende Entscheidung

Dacă nu a fost găsit până în acest punct un motiv de refuzare a acordării garanției, atunci cererea de acordare trebuie să fie aprobată

Wenn bis hierher keine Beanstandung festgestellt werden konnte, die zu einem Ausschluss der Garantie führt, wird dem Antrag auf Garantieübernahme stattgegeben

Mai jos sunt prezentate cazuri de defecte de material și/sau de fabricație, de exemplu:

Diese sind Fälle von Material- und/ oder Herstellungsfehlern wie z.B.:



Flanșă de prindere desprinsă - gelöster Befestigungsflansch



11 Pânze pentru ferăstrăul sabie

Säbelsägeblätter

11.1 Tijă deteriorată

Beschädigter Schaft

Descriere: tijă uzată/ruptă a pânzei din cauza dispozitivului de fixare uzat, a fixării incorecte sau a suprasolicitării

Beschreibung: verschlissener/gebrochener Sägeblatt-Schaft durch verschlissene Aufnahme oder nicht fachgerechte Befestigung oder Überlastung



Crestătură pe orificiul tijei, cauzată de fixarea incorectă - Kerbe im Schaftloch durch nicht fachgerechte Befestigung

Cauze:

fixare incorectă
suprasolicitare
dispozitiv de fixare uzat

Ursachen:

nicht sachgerechte Befestigung
Überlastung
verschlissener Aufnahme

Luarea deciziei:

Semne ce indică utilizarea incorectă a accesoriului, precum adâncituri la nivelul orificiului tijei

Entscheidungsfindung:

Anzeichen für nicht sachgerechten Umgang mit dem Zubehör wie Kerben am Schaftloch

Adâncituri sau crestături semnificative la nivelul orificiului tijei: nu se acordă garanție

Deutliche Kerben am Schaftloch: Garantieübernahme abgelehnt



Orificiul tijei nu prezintă deteriorări semnificative:

Keine eindeutigen Kerben/Kratzer am Schaftloch:



11.2 Decizia finală

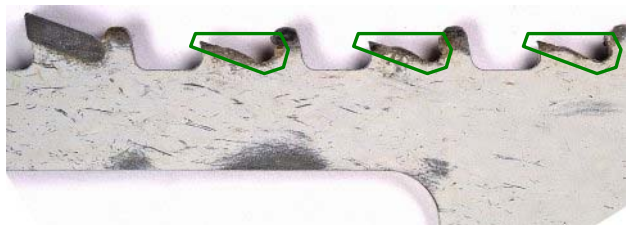
Abschliessende Entscheidung

Dacă nu a fost găsit până în acest punct un motiv de refuzare a acordării garanției, atunci cererea de acordare trebuie să fie aprobată

Wenn bis hierher keine Beanstandung festgestellt werden konnte, die zu einem Ausschluss der Garantie führt, wird dem Antrag auf Garantieübernahme stattgegeben

Mai jos sunt prezentate cazuri de defecte de material și/sau de fabricație, de exemplu:

Diese sind Fälle von Material- und/ oder Herstellungsfehlern wie z.B.:



Mai mulți dinți deteriorați din cauza sudării incorecte - mehrere Zähne beschädigt durch nicht fachgerechtes Löten

